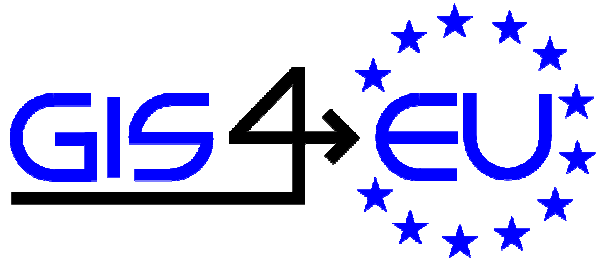




Projectos relacionados com a implementação da Directiva INSPIRE

Rui Reis
rui.reis@igeo.pt



Provision of Interoperable Datasets to Open GI to EU Communities

ESIG'08 - Sessão INSPIRE
Tagus Park, Oeiras, 16 Maio 2008

Rui Reis, Instituto Geográfico Português



Enquadramento

- Financiamento
 - UE - 7º PQ, eContentPlus programme - Information Society and Media 
- Duração: 30 meses
- Início: 1 de Dezembro 2007



Consórcio

- 16 parceiros de 9 países
 - Produtores nacionais: VUGK, IGP, FOMI
 - Produtores regionais: RLIG, RPIE, ICC, INSIEL, CSI
 - Produtores locais: CORILA, CGE
 - Investigação: UDG, UNOTT, INSA, UNIMUN
 - Tecnologia: Intergraph (POL, GER, IT)
 - Utilizadores: GISIG



Objectivos

- Definição de um modelo de dados comum para
 - informação cartográfica de base
 - divisão administrativa, hidrografia, rede de transportes, altimetria
 - nas escalas de trabalho
 - Nível europeu: 1/1.000.000,
 - nível nacional: 1/200.000,
 - nível regional: 1/10.000 e
 - nível local: 1/5.000



Objectivos

- Definição das regras a usar
 - transformação dos dados para o novo modelo de dados e
 - conversão dos dados disponíveis.
- Exploração dos dados (no novo modelo de dados) por meio de
 - serviços baseados em standards (OGC e ISO) e nas
 - regras da directiva INSPIRE



Objectivos

- Definição de regras de harmonização e orientações (guidelines)
 - para combinar dados dos diferentes produtores
- Criar um portal para
 - disseminação do projecto
 - acesso a dados de exemplo
 - demonstração de harmonização/agregação
 - serviço de catálogo com ligação ao GeoPortal da EU



Principais Resultados

- Modelos de dados comuns
- Regras e orientações de harmonização, agregação e exploração de dados
- Construção de um portal
 - acesso aos resultados do projecto e disseminação das orientações e procedimentos desenvolvidos através de exemplos



Organização

- 9 workpackages
- 8 TWG (Technical Working Group)
 - transversais às workpackages
- Dois TWG por tema
 - divisão administrativa, hidrografia, rede de transportes, altimetria
- 4 TWGs - Aggregation Rules and Guidelines
- 4 TWGs - Data Models

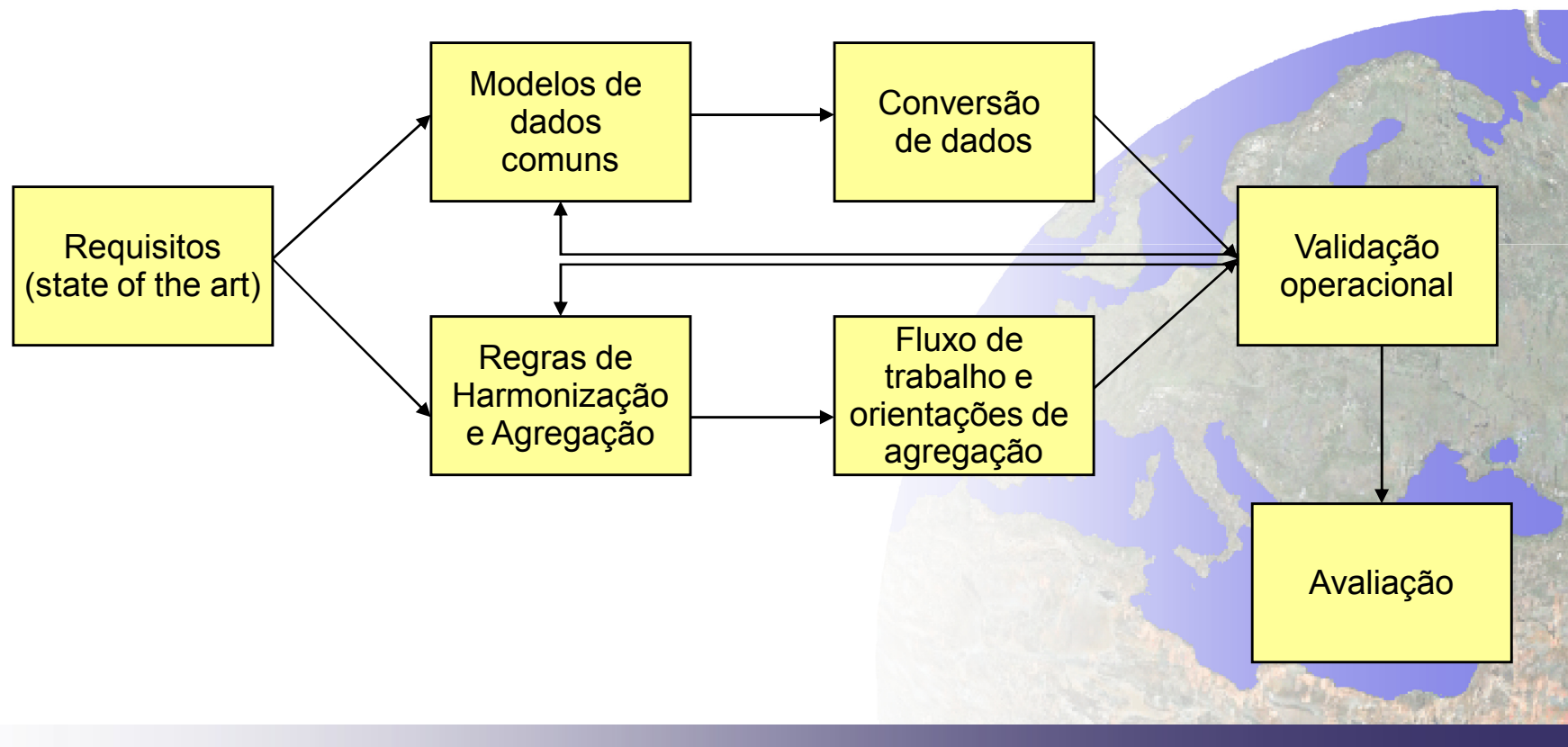


Technical Working Groups

- Os TWGs são responsáveis por:
 - identificar requisitos para o modelo de dados comum e de agregação para cada tema (WP3)
 - definição do modelo de dados comum e das regras de agregação para cada tema (WP4)
 - definição do fluxo de trabalho e directrizes de agregação de dados para cada tema (WP5)
 - avaliação das Regras de Implementação e directrizes por forma a melhorar os modelos de dados e fluxos de trabalho previamente definidos (WP7).



Estrutura do projecto



Participação do IGP

- 8 Workpackages
- 3 TWGs
 - Liderança do TWG: Aggregation Rules & Guidelines – Administrative Units.
- 1 relatório (deliverable)
 - D3.3 – Common Data Model - Hydrography



Contributos para INSPIRE

- Definição dos modelos de dados comuns
 - Regras de Implementação INSPIRE para Especificações de Dados (Data Specifications Implementing Rules DS-D2.3, D.2.2.-2.4 e DS-D2.6)
- Harmonização de dados e serviços
 - 20 tópicos identificados pelo Data Specification Drafting Team
 - DS-D2.5 - Generic Conceptual Model



Contributos para INSPIRE

- Versão provisória das especificações para dados do Anexo I da directiva até Outubro de 2008
 - INSPIRE Thematic Working Groups for Administrative Units, Hydrography, and Transport Network
- Altimetria - Anexo II
 - fora do âmbito dos trabalhos actuais mas
 - resultados do trabalho de definição de um modelo de dados comum no GIS4EU podem servir de base ao trabalho futuro INSPIRE



Contactos

- **Coordenação:**

- **CORILA:** Stefania De Zorzi
 - San Marco 2847
 - 30124 VENEZIA
 - ITALIA

e-mail: dezorzi@corila.it

Tel: +39 041 240 2511

Fax: +39 041 240 2512

<http://www.gis4eu.eu>

ou:

- **IGP:** Rui Reis
 - Tel: 21 381 9800 x478
 - Fax: 21 381 9899
 - e-mail: rui.reis@igeo.pt



HUMBOLDT

Development of a Framework for Data Harmonisation and
Service Integration

ESIG'08 - Sessão INSPIRE
Tagus Park, Oeiras, 16 Maio 2008

Rui Reis, Instituto Geográfico Português



Enquadramento

- Duração: 48 meses (01/10/2006 – 30/09/2010)
- Financiamento: UE, FP6 – Aeronautics and Space (**GMES**)
- Consórcio: 28 parceiros de 14 países



Objectivo

- Desenvolvimento de uma arquitectura para a harmonização de dados e integração de serviços nos termos da directiva INSPIRE considerando os objectivos do programa GMES (*Global Monitoring for Environment and Security*).



Contributos

- Harmonização de informação espacial na Europa
- Suporte ao desenvolvimento de uma IDE Europeia
- Redução do custo e esforço de implementação da directiva INSPIRE
- Fácil acesso e distribuição de informação

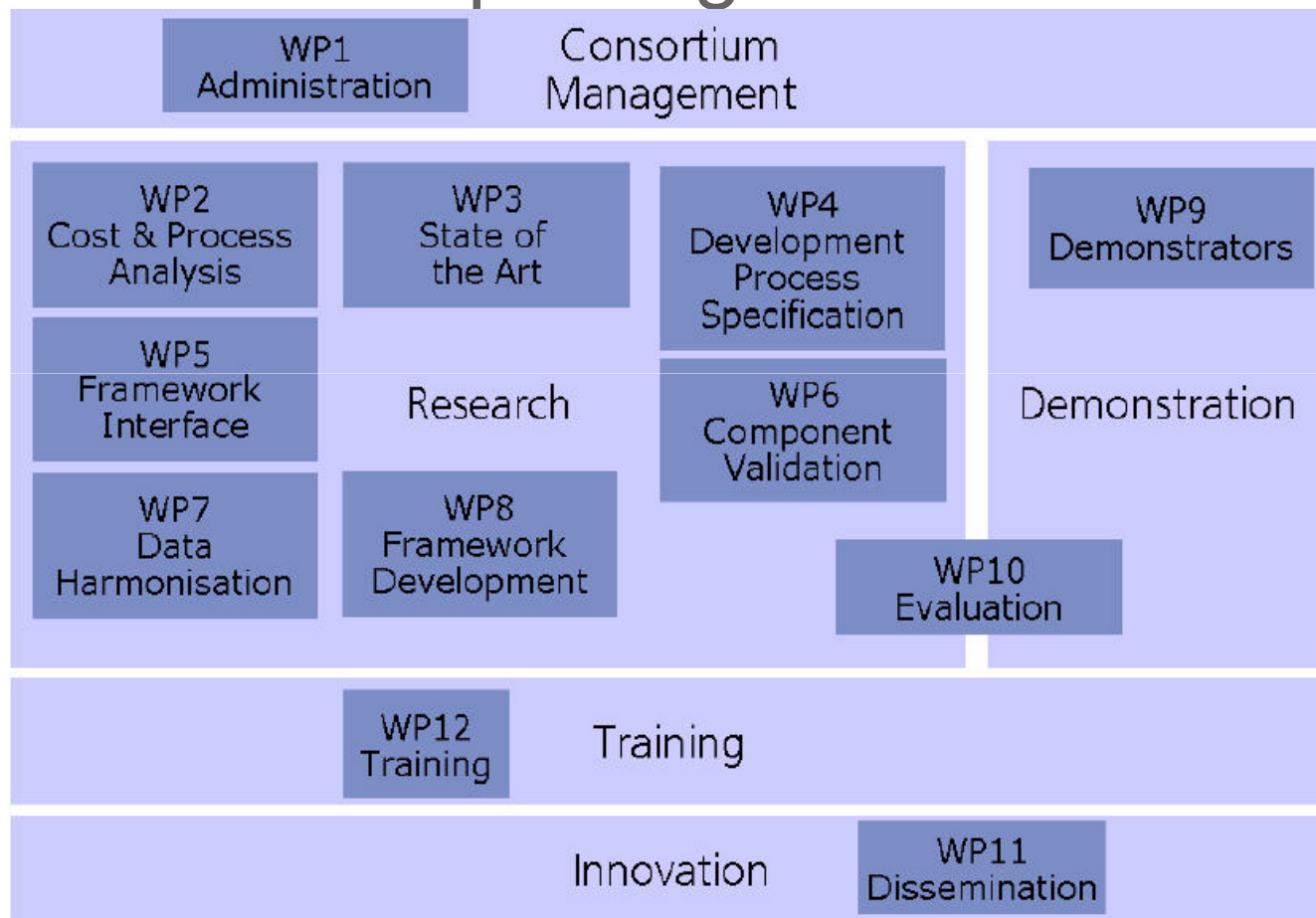


Contributos

- Integração de serviços e dados para facilitar a tomada de decisões em aplicações nas áreas da segurança e do ambiente
- Suporte a programadores e utilizadores na implementação de programas que interajam com a IDE Europeia
- A tecnologia de base estará disponível em código aberto (*Open Source*)



Estrutura: 12 Workpackages



• Estrutura: 8 Cenários

- Aplicam as ferramentas e metodologias criadas pelas tarefas de desenvolvimento por forma a testá-las em condições realistas e em diversas áreas de aplicação:
 - **Floresta:** Gestão florestal
 - **Áreas Protegidas:** Gestão de áreas protegidas
 - **Risco Ambiental:** Gestão de risco de cheias

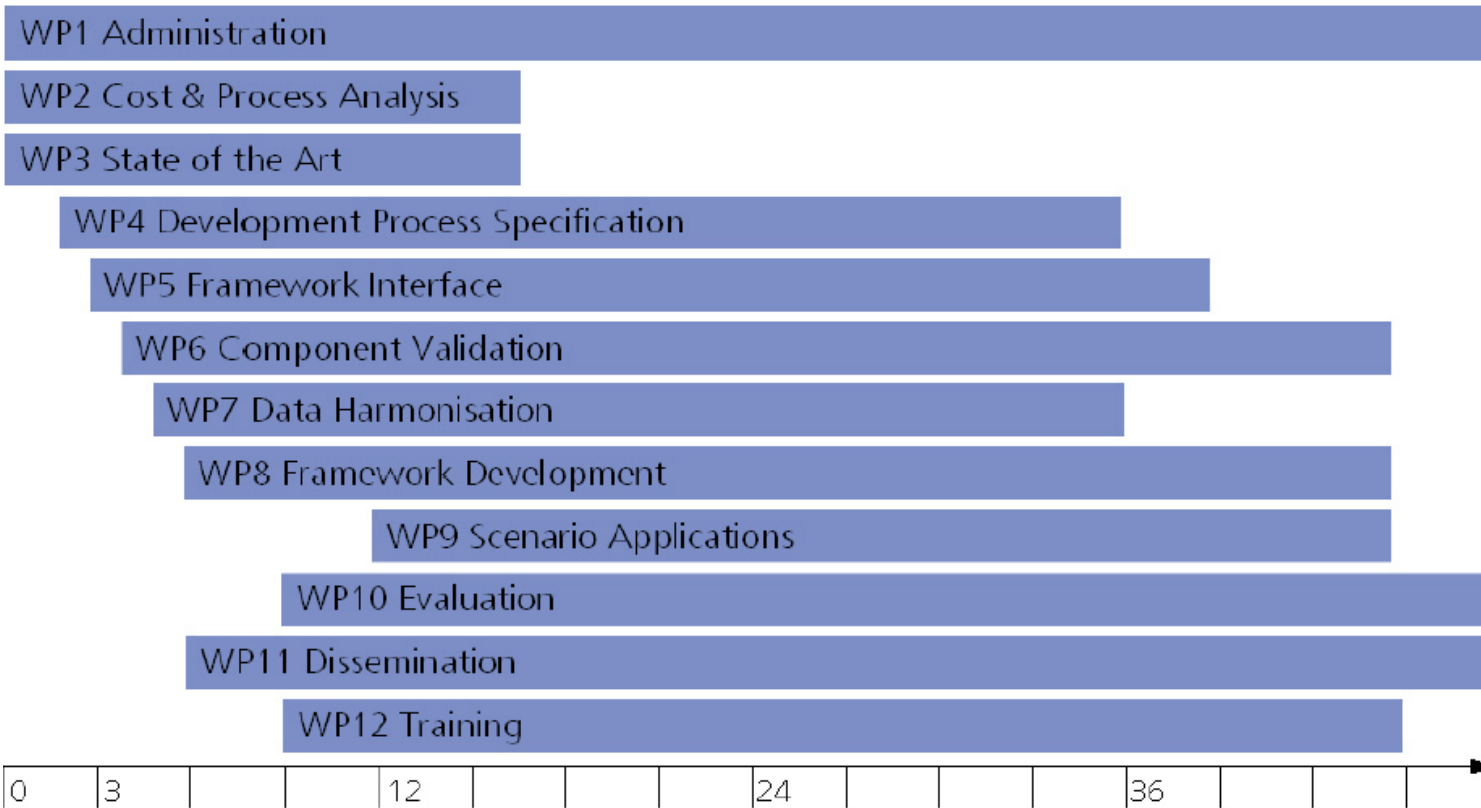


Estrutura: 8 Cenários

- **Água:** Gestão da água no contexto da Directiva-Quadro da Água
- **Planeamento Urbano:** Sistema de Informação para a Gestão Urbana
- **Oceano:** Impacto e gestão de derrames de petróleo e contaminantes
- **GALILEO:** Distribuição de Dados Atmosféricos
- **Segurança fronteiriça**



Calendário



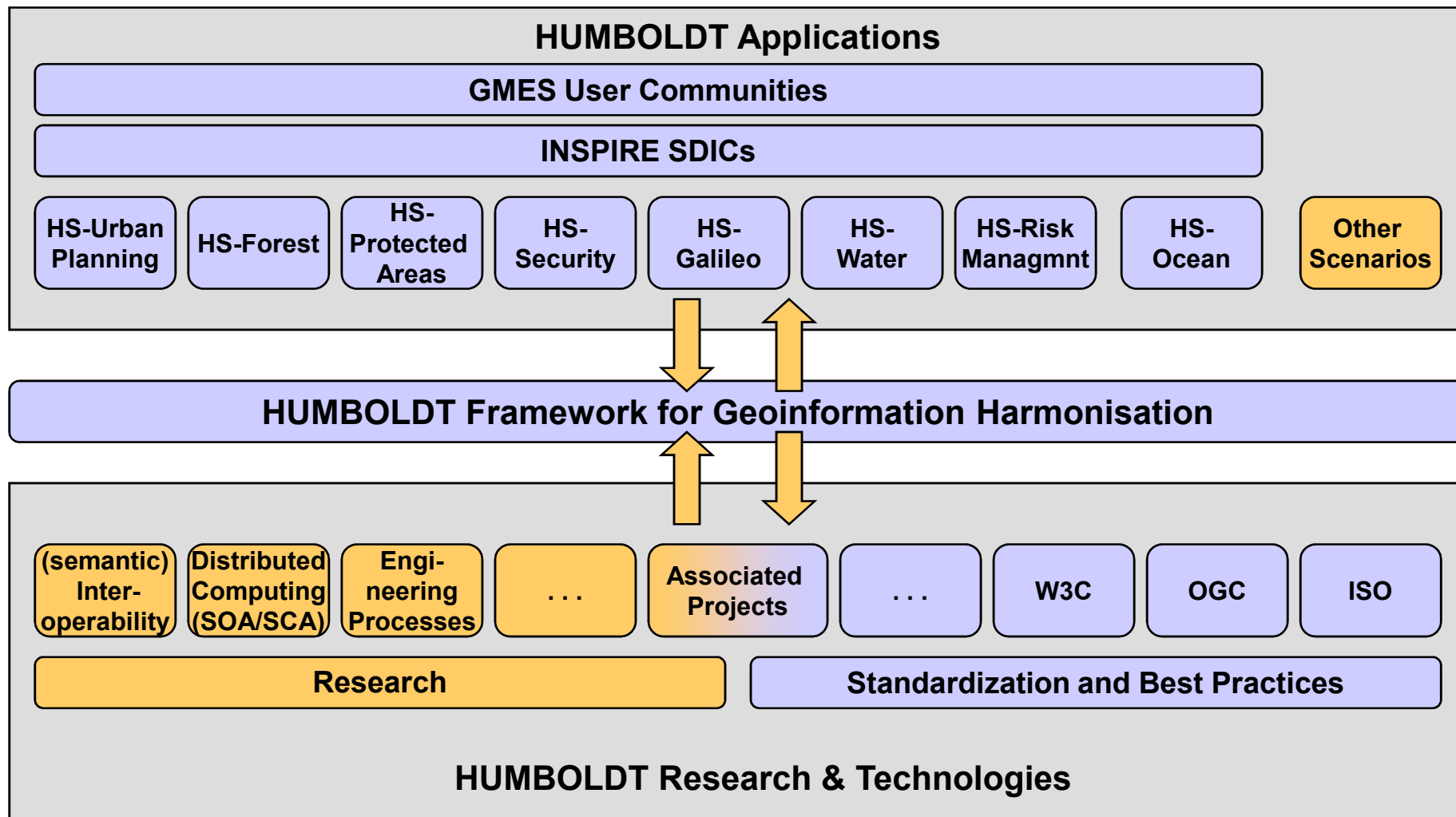
NSPIRE Phases



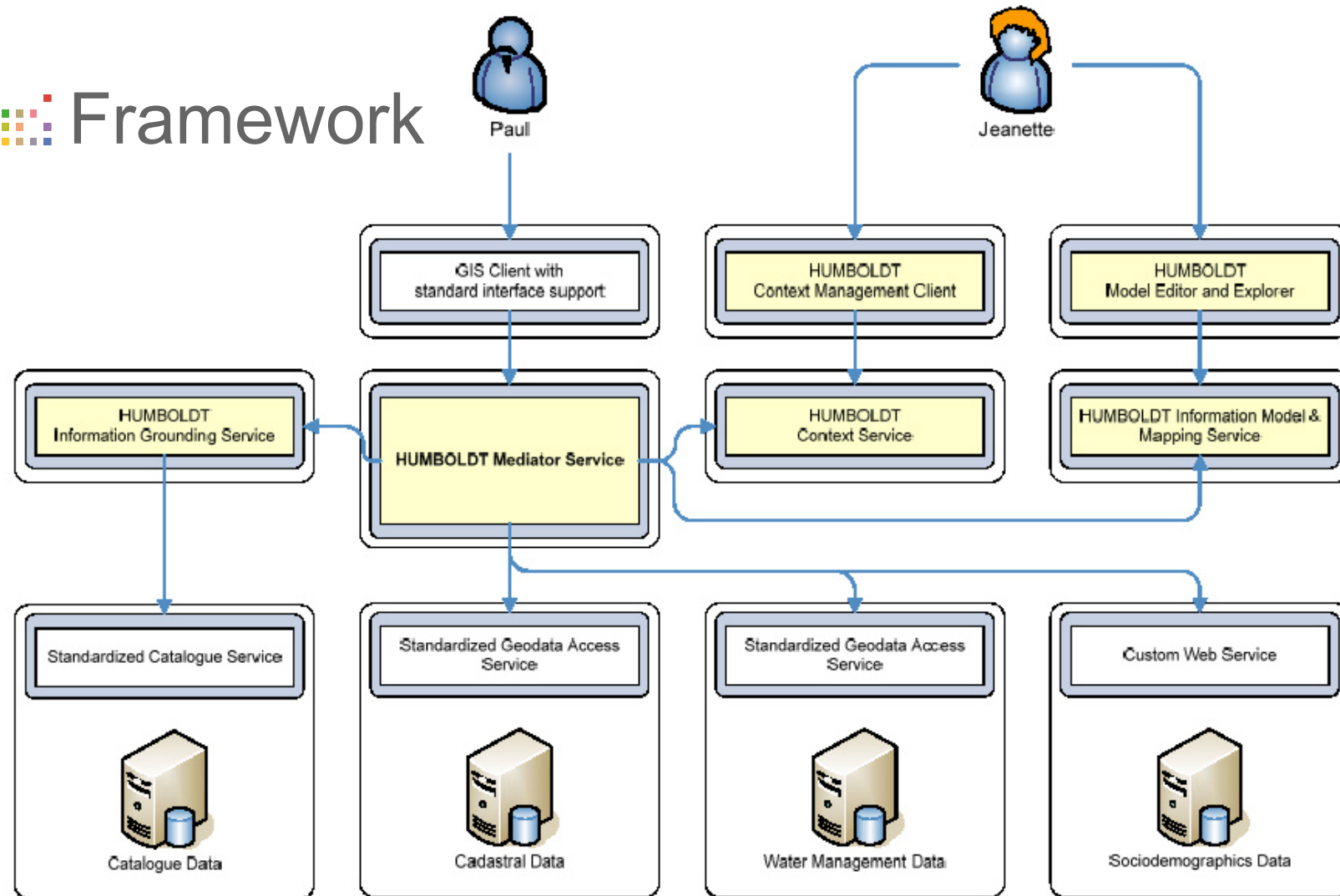
Participação do IGP

- **7 WPs:**
 - **Estado da Arte,**
 - **Análise de custos e processos,**
 - **Harmonização de dados,**
 - **Cenário Áreas Protegidas (Parque Natural de Montesinho em colaboração com ICNB)**
 - **Avaliação,**
 - **Disseminação e**
 - **Formação**





Framework



HUMBOLDT e INSPIRE

- HUMBOLDT pretende
 - ser uma plataforma para teste das RI INSPIRE
 - criar especificações técnicas que melhorem as RI
 - desenvolver e implementar novas metodologias e ferramentas para suporte aos processos de especificação de dados e de harmonização (necessários no âmbito da INSPIRE)



HUMBOLDT e INSPIRE

- Cenários usam dados dos anexos INSPIRE e aplicam as RI
- Para cada cenário cria-se modelo de dados comum tendo em conta:
 - INSPIRE Generic Conceptual Model (DS-D2.5) e
 - INSPIRE Data Specifications (DS-D2.6, etc)



HUMBOLDT e INSPIRE

- Trabalhos HUMBOLDT desenvolvem-se em estreita ligação com INSPIRE:
 - Reuniões conjuntas com INSPIRE Drafting Team Data Specifications: Paris (2007) e Delft (2008)
 - HUMBOLDT está registado como SDIC (*Spatial Data Interest Community*)
 - HUMBOLDT revê e comenta os documentos INSPIRE (por ex: deliverables DS-D2.5, DS-D2.6)
 - Os membros do "*INSPIRE consolidation team*" são membros do "*HUMBOLDT review board*"



Contactos

Humboldt Consortium

zeitform Internet Dienste OHG
Fraunhoferstraße 5
64283 Darmstadt
Germany

Tel: +49 6151 155 637
Fax: +49 6151 155 634
e-mail: po@esdi-humboldt.eu

ou:

IGP - Rui Reis

Tel: 21 381 9800 x478
Fax: 21 381 9899
e-mail: rui.reis@igeo.pt

<http://www.esdi-humboldt.org>

